



visIIS

a tool for manage IIS

visiss is a visuddhi product
www.visuddhi.com

visIIS icon is a everaldo creation
www.everaldo.com

Perché visIIS

Spesso mi trovo a lavorare per realizzare dei siti web e naturalmente utilizzo il server locale installato nella mia macchina per controllare che tutto proceda come deve. Nel mio caso utilizzo IIS (Internet Information Service) che è il server di casa Microsoft.

A differenza dell'IIS installato in Windows Server, l'IIS installato nel mio Windows Xp non mi permette di utilizzare più di un alla volta. Una sola directory virtuale, un solo sito.

Lavorando su diversi progetti simultaneamente e dovendo cambiare spesso la cartella di lavoro e le impostazioni del server mi sono reso conto di quanto sia lungo e fastidioso utilizzare Gestione servizio Internet Microsoft per variare semplicemente la cartella relativa alla root del sito o per avviare e fermare il server.

Una scorciatoia è quella di usare il programma di amministrazione PWS (Personal Web Server) che si può posizionare nella tray e da lì avviare e fermare il server, cambiare la cartella di lavoro e anche altre utilili funzioni. Anche questo sistema però con il tempo si presenta lungo e noioso per cambiare velocemente le impostazioni e così ho deciso di realizzare l'utility che non riuscivo a trovare da nessuna parte.

Cos'è visIIS

visIIS raccoglie alcune funzioni che troviamo nella console Gestione servizio Internet Microsoft e le rende disponibili in maniera immediata superando in semplicità il programma di amministrazione PWS e inserendo anche alcune funzioni in più.

visIIS è una utility che non richiede installazione ma necessita della presenza del Framework .Net 1.1.

visIIS non necessita né di installazione né di configurazione.

visIIS è un valido collaboratore per tutti quelli che si trovano a lavorare di frequente con applicazioni web e siti ed utilizzano il server di casa Microsoft.

Funzionalità presenti

- Avvio del server web
- Arresto del server web
- Apertura automatica del browser all'avvio del server (opzionale)
- Selezione interattiva della cartella da utilizzare come root dal server
- Inserimento manuale della cartella da utilizzare come root dal server
- Selezione della cartella da utilizzare come root dal server da elenco history cartelle utilizzate
- Modifica diretta dei documenti di default in apertura sito web
- Visualizzazione stato del server tramite icona in Tray
- Menu contestuale nella icona in Tray
- Selezione cartella, avvio server e apertura del browser da unica voce di menu
- Richiamo diretto della console Gestione servizio Internet Microsoft
- Memorizzazione delle ultime impostazioni utilizzate

Funzionalità future

Sono aperto alle vostre indicazioni e alle vostre richieste. Mandate le vostre indicazioni all'indirizzo e-mail info@visuddhi.com indicando come oggetto della mail visIIS

Primo avvio

Al primo avvio visIIS si presenta come una singola finestra con tutte le funzioni richiamabili direttamente tramite un click (figura 1).

Negli avvii successivi il programma potrebbe avviarsi senza la schermata principale ma solo nella Tray se è stato chiuso quando era nascosto.

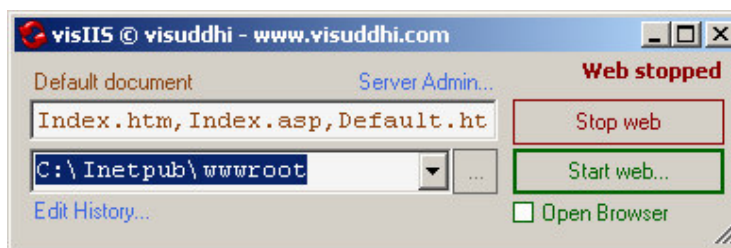


figura 1



figura 2

L'icona di visIIS presente nella finestra e nella Tray rappresenta immediatamente lo stato del server tramite la sua colorazione. Una icona rossa indica il server inattivo mentre una icona verde indica il server attivo (figura 2)

Stop / Start web...

La pressione del pulsante Start web... avvia il server mentre la pressione del pulsante Stop web ne arresta il funzionamento (figura 1).

Se inserito il segno di spunta nell'opzione Open Browser, all'avvio del server tramite il pulsante Start web... verrà aperta anche una sessione del browser predefinito che si collegherà in automatico all'indirizzo locale del server <http://localhost/>

Menu contestuale

Le funzioni di avvio del server, di arresto del server e di inserimento o eliminazione del segno di spunta dall'opzione Open Browser sono tutte utilizzabili anche dal menu contestuale visibile cliccando con il tasto destro del mouse nell'icona in Tray (figura 3)

Nel menu contestuale dell'icona in Tray troviamo anche le voci presenti nella schermata principale che ci permettono di arrestare il server Stop web, e di avviare il server Start web...

E' presente nel menu contestuale anche la funzione di uscita del programma Exit ed un ulteriore sottomenu Choose web che ci soffermeremo a vedere in seguito.

Un doppio click nell'icona in Tray nasconde o fa riapparire la finestra principale lasciando comunque attivo il programma utilizzabile direttamente dalle voci del menu contestuale.

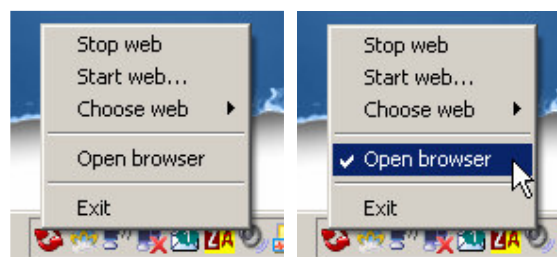


figura 3

Impostazioni principali

In visIIS troviamo due caselle editabili direttamente che ci permettono di modificare le impostazioni principali del server web (figura 4).

La prima casella rappresenta l'elenco delle pagine che il server web lancia come pagine di default all'apertura di una cartella senza indicazione di pagina. L'elenco delle pagine deve essere separato da una virgola. Per essere attivato e memorizzato bisogna avviare il server tramite il pulsante Start web... anche se il server è già attivo.



figura 4

La seconda casella raccoglie tramite un menu a discesa (figura 5) l'elenco delle cartelle utilizzate come root del server web nel tempo.

La selezione diretta dal menu a discesa della cartella da utilizzare velocizza la scelta e il cambio della cartella di root utilizzata. Una volta selezionata la cartella voluta per essere attivata bisogna avviare il server tramite il pulsante Start web...

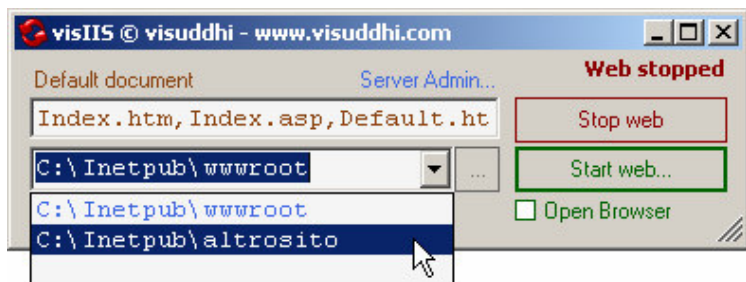


figura 5

L'elenco delle cartelle presenti nel menu a discesa è disponibile anche nel menu contestuale in Tray (figura 6).

Utilizzando il menu contestuale, alla selezione della cartella da utilizzare come root è abbinato in automatico anche l'avvio del server web. Non sarà quindi necessario dover avviare il server tramite il pulsante Start web...

E' possibile aggiungere una nuova cartella nell'elenco in diversi modi, tutti molto semplici.

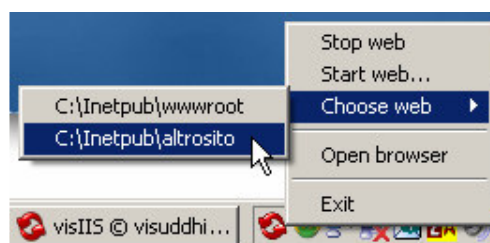


figura 6

La selezione della cartella può avvenire tramite finestra di sistema cliccando il pulsante rappresentato dai puntini di sospensione ... e selezionando dalla finestra che appare la cartella voluta (figura 7)

Un altro metodo è quello di digitare direttamente nella casella il percorso completo della cartella che si vuole indicare come root (figura 8)

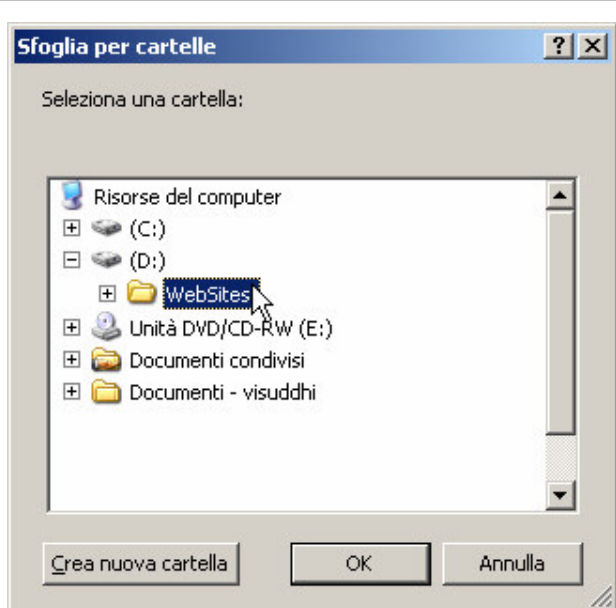


figura 7

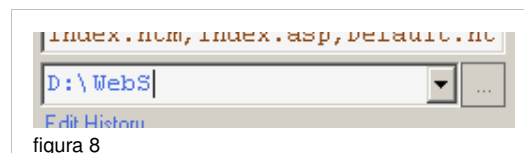


figura 8

Infine, è possibile gestire l'elenco delle cartelle direttamente editando il file che le tiene in memoria. Cliccando sulla scritta azzurra Edit history... si apre il programma abbinato alla modifica dei file di testo, solitamente il notepad (figura 9), tramite il quale si possono gestire le diverse voci.

Finito di effettuare le modifiche è sufficiente salvare il file e chiudere l'editor aperto per aggiornare immediatamente le voci presenti nel menu a discesa e nel menu contestuale.



figura 9

Nella modifica del file è importante fare attenzione nel lasciare come ultima riga un solo ritorno a capo. Il ritorno a capo è comunque necessario e non va omissso.

Richiamo console

E' sempre possibile richiamare velocemente la console di Gestione servizio Internet Microsoft (figura 10) cliccando sulla scritta azzurra Server Admin...

Le impostazioni modificate tramite console verranno visualizzate all'interno di visIIS al prossimo riavvio!

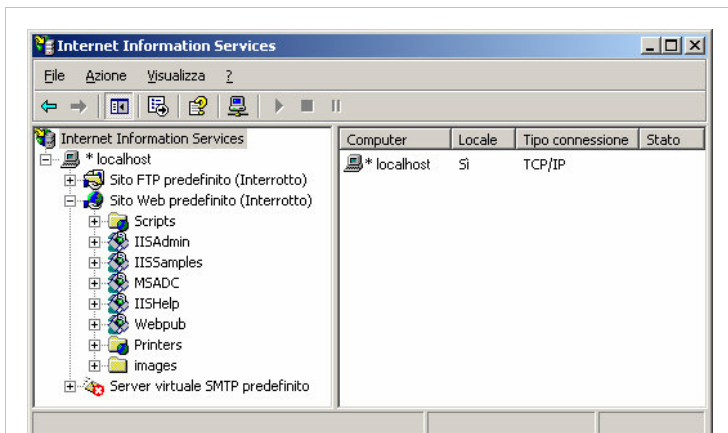


figura 10

Conclusione

Credo che sia tutto! Non è certo il programma che risolve tutti i problemi di un webmaster ma ritengo sia comunque utile e pratico.

Le vostre considerazioni, consigli e indicazioni in merito all'utilizzo di visIIS sono ben accette, come anche eventuali indicazioni in merito a nuove funzionalità o a malfunzionamenti riscontrati durante l'utilizzo del programma.

Mandate le vostre indicazioni all'indirizzo e-mail info@visuddhi.com indicando come oggetto della mail visIIS

Licenza di utilizzo

Condizioni per l'utilizzo.

-- Uso:

Puoi utilizzare questo software secondo le condizioni per l'utilizzo del presente accordo.

-- Freeware:

Questo software viene consegnato "AS IS" (così com'è).

Visuddhi non dà garanzie né promesse, né esplicite né implicite riguardo questo software, la documentazione per l'utente o qualsiasi tipo di supporto tecnico, compresa la loro qualità, esecuzione o integrità in qualsiasi contesto particolare.

-- Restrizioni:

Potrai installare questo software in un numero illimitato di computer, a condizione che non puoi vendere, prestare, noleggiare, concedere in leasing, concedere in licenza o trasferire in qualsiasi altra maniera il software fornito.

-- Diritti di proprietà intellettuale:

Effettuando il download di questo software oppure installandolo, riconosci Visuddhi come proprietario di tutti i diritti di proprietà intellettuale del software e della documentazione per l'utente. Questi diritti sono protetti dalle leggi nazionali e internazionali che riguardano la proprietà. Visuddhi si riserva tutti i diritti non espressamente garantiti.

-- Garanzia:

Visuddhi non dà garanzie né promesse, né esplicite né implicite riguardo questo software, la documentazione per l'utente o qualsiasi tipo di supporto tecnico, compresa la loro qualità, esecuzione o integrità in qualsiasi contesto particolare.

-- Limite di responsabilità:

In nessun caso Visuddhi sarà responsabile di qualsiasi danno indiretto, speciale, accidentale, economico derivante dall'uso di questo software. L'utilizzo del software è a tuo proprio rischio proprio!

SE NON SEI D'ACCORDO CON LE CONDIZIONI DI CUI SOPRA, NON UTILIZZARE IL SOFTWARE.